

2019

**Сборник тезисов участников
научно-практической
конференции «НОУ -2019»**



Беспалова П.А.

Государственное бюджетное
профессиональное
образовательное учреждение
«Аргаяшский аграрный
техникум»

02.04.2019

1. СЕКЦИЯ: ТЕХНОСФЕРА. «Полезная модель».....	3-10
<i>«Электроосвещение вертикальных ферм в неополисах: планета 2020» Биккуин Ильнар (научный руководитель Худяков С.В).</i>	
2. СЕКЦИЯ: Краеведение.....	11-13
<i>«Популяризация уральских гор у зарубежных туристов» Богданова Татьяна (научный руководитель Кондратьева С.С.)</i>	
3. СЕКЦИЯ: ИСТОРИЯ.....	14-24
<i>«Национальные праздники башкир на примере проведения «Праздника родословной» Мингазова Эвила (научный руководитель Сайфутдинова А.У)</i>	
<i>Изготовление декоративной подушки в лоскутной технике «Синель» Байтимерова Р.Р. Насибуллина Г.Р) (научный руководитель Кучумова Т. М.)</i>	
4. СЕКЦИЯ: СОЦИОЛОГИЯ.....	25-33
<i>«Имидж в профессии» Новоселова Анна (научный руководитель Иконникова И.В.)</i>	
<i>«Причины аварийности на дорогах» Мухин Андрей (научный руководитель Гуляев К.А.)</i>	
<i>«Что я знаю о КОМСОМОЛЕ» Евсеев Артем (научный руководитель Хабилова И.А.)</i>	
<i>«Мы-люди» Сырников Максим, Кидралев Артем (научный руководитель Чуваева О.С.)</i>	
5. СЕКЦИЯ: Естественнонаучные дисциплины.....	34-35
<i>«Искусственное осеменение КРС» Спиридонова Александра (научный руководитель Плаксин И.Е.)</i>	
<i>«Торнадо – самое неистовое и стихийное бедствие» Цуманков Евгений (научный руководитель Хазырова А.Р.)</i>	
6. СЕКЦИЯ: ЭКОЛОГИЯ. ВАЛЕОЛОГИЯ.....	36-39
<i>«Упаковка, как фактор влияния сохранности продуктов» Синицына Анастасия, Дорохов Александр (Чубаренко А.В.)</i>	
<i>«Хлеб анти-стресс» Мурзина Анастасия (научный руководитель Стельмах Л.Х)</i>	
7. ЛИТЕРАТУРОВЕДЕНИЕ	
<i>«Портреты повести и.с.Тургенева «Ася» Гилязова Валентина (научный руководитель Захарова Т.А.)</i>	
ПРИЛОЖЕНИЕ.....	40-41

**СЕКЦИЯ: ТЕХНОСФЕРА. «Полезная
модель»**



ТЕХНОСФЕРА



Электроосвещение вертикальных ферм в неополисах: Планета 2050

Автор: Студента: III курса Биккуин Ильнар Радмирович ГБПОУ «ААТ»

Научный руководитель: мастер производственного обучения Худяков Сергей Владимирович

Научно-исследовательская работа посвящена вопросам внедрения технологий будущего и их актуальности в нашей современности, исходя из имеющихся условий и достижений в области электротехники. Идея работы перекликается с циклом передач «Планета2050». На основе данной идеи разработана модель теплицы и системы ее электрического освещения с применением бюджетных материалов. Именно в этом моменте заключается новизна и актуальность представленной научно-исследовательской работы.

Еще несколько лет назад такой проект нельзя было назвать правдоподобным. В наши дни фантастические сюжеты будущего обретают вполне реальные черты. Среди таких проектов большую актуальность приобретают вертикальные фермерские хозяйства.

Ведение вертикального сельского хозяйства - это новейшая практика производства растительных продуктов питания на вертикальных и наклонных плоскостях. Процесс выращивания овощных культур и других продуктов растительности на одном уровне, например, в поле утрачивает свою актуальность в регионах рискованного земледелия, когда затраты в

разы превышают прибыль от продажи готовой продукции, что делает производство не рентабельным. Именно по этой причине и сегодня сельское хозяйство во многих регионах страны является дотационным, либо утрачивает свое значение, как полноценный сектор экономики.

На основе данной идеи была разработана маломасштабная теплица с вмонтированными элементами системы освещения, а также произведен расчет ресурсов и энергопотребления, с возможностью калькуляции на более габаритные проекты.

Целью исследования является оценка рентабельности использования вертикальных теплиц в условиях современных овощеводческих хозяйств в регионах рискованного земледелия, на примере расчет затрат на электромонтаж и обслуживание систем искусственного освещения.

Поставленная цель научного исследования реализуется через комплекс следующих задач:

- Разработать проект мини-теплицы и схему ее электрического освещения с одновременной калькуляцией затрат на ресурсы и энергопотребление;
- Оценить на практике эффективность и рентабельность использования осветительных приборов различного типа;
- Выделить основные преимущества и недостатки развития вертикального земледелия в будущем.

Актуальность и новизна исследовательской работы заключается в том, что вертикальные технологии выращивания овощных культур по прогнозам футурологов к 2050 году будут составлять до 80% всех посевных площадей мирового сельскохозяйственного сектора.

Вертикальное сельское хозяйство и электротехника

Выращивание овощеводческих культур в вертикальных теплицах - это новый метод, который производит продукты в вертикально уложенных слоях. Последние обычно объединяются в другие структуры, такие как небоскреб, транспортировочный контейнер или переработанные складские помещения.

Используя технологию сельского хозяйства с контролируемой средой (СЕА), эта современная идея использует методы внутреннего земледелия. Искусственный контроль температуры, света, влажности и загазованности делает возможным производство пищевых продуктов и в помещении. Во многих отношениях вертикальное земледелие похоже на теплицы, где металлические отражатели и элементы искусственного освещения увеличивают естественный солнечный свет. Основной причиной, заставившей человечество иначе взглянуть на проблемы расширения сельскохозяйственных угодий и усовершенствование методов выращивания овощеводческих культур, заключаются в растущей урбанизации планеты и увеличении промышленного сектора экономики. По подсчетам ученых за 40 последних лет объем мировых пахотных земель сократился на треть. При прогнозируемом росте населения Земли к 2050 году до 10 миллиардов человек, вопрос обеспечения продуктами питания встанет особенно остро. В рамках обозначенной темы исследования значение электричества возрастает в разы, так как наряду с качеством почвы, определяющее значение для роста растений имеет свет. Таким образом, вопрос искусственного освещения вертикальных теплиц приобретает особую актуальность в части его качества, эффективности и затрат на электромонтаж и энергообеспечение. Освещение для теплиц является основным критерием. Оно особенно актуально весной для выгонки рассады и осенью для полноценного созревания урожая, когда световой день заметно сокращается. Кроме того, свет для теплиц необходим в зимнее время для правильного развития и полноценного роста растений. Длительность светлого периода не должна быть менее 12 ч, лучше 16, необходимый промежуток времени для покоя – 6 ч. Недостаточно просто обеспечить яркое освещение – крайне важен состав света. Фотосинтез у растений способен протекать только под воздействием волн определенной длины в световом спектре. Солнечный свет содержит именно такой спектр. Соответственно, искусственный свет должен быть максимально близок по

своему спектральному составу к солнечному, чтобы растения могли своевременно и правильно развиваться.

Мой проект: расчет экономической целесообразности

Многие говорят об экономичности светодиодных ламп. Давайте попробуем рассчитать - выгодно ли использовать светодиодные лампы в рамках вертикальных теплиц по сравнению с другими. И если да - то насколько это более экономный вариант.

1. По отношению к стандартной лампе накаливания

Для примера возьмем осветительный комплекс, в котором стоят 10 ламп накаливания по 60 Ватт каждая, стоимостью в среднем 17 рублей, всего $10 \cdot 10 = 100$ рублей. Потребляет такой комплекс 0,6 кВт в час. Допустим, что в среднем он работает по 8 часов в день, значит, расход электроэнергии составит 4,8 кВт в сутки. При стоимости 3.19 рублей за 1 кВт (данные по тарифам на электроэнергию в с.Аргаяш за 2019г), в год вы заплатите 5512,32 рублей. Менять такие лампы вам придется 2-3 раза в год (срок службы около 1000 часов, при работе 8 часов в сутки).

В качестве светодиодной лампы, способной заменить 60 Вт лампу накаливания возьмем светодиодную лампу GENILED (тепло-белого свечения с цоколем E27). Её цена 114 рублей, а гарантия - 3 года. Десять таких ламп обойдутся соответственно в 1140 рублей. Потребление каждой лампы 7 Вт. Итого при тех же условиях затраты на электроэнергию составят 0,07 кВт в час и 0,56 в сутки. За год это составит 643,104 рублей. А это практически в 9 раз меньше, чем потребляет стандартная лампа накаливания.

2. По отношению к люминесцентной лампе.

Для примера возьмем ту же люстру, в которой стоят 10 ламп, только уже 10 энергосберегающих люминесцентных ламп по 13 Ватт каждая (эквивалент 60 Ватт накаливания), стоимостью в среднем 130 рублей. Всего: $130 \cdot 10 = 1300$ рублей. Потребляет такая система 0,13 кВт в час. Допустим так же, как в предыдущих расчетах, что работает она по 8 часов в день,

значит, расход электроэнергии составит 1,04 кВт в сутки. При стоимости 3,19 рублей за 1 кВт в год вы заплатите примерно 1293,33 рублей. Менять такие лампы при оптимальных условиях вам придется раз в 2 года (срок службы около 6000 часов, при работе 8 часов в сутки).

Затраты за год на электроэнергию на светодиодные лампы в аналогичных условиях составляют примерно 643 рублей (расчеты выше). И это почти в 2 раза меньше, чем потребляет люминесцентная лампа. Экономия 46%!!! Совокупные затраты в течение 10 лет на разные виды ламп выглядят так:

Период	Затраты на лампы накаливания	Затраты на светодиодные лампы	Затраты на люминесцентные лампы
В первый год	5512+300 (1 раз лампы поставили, 2 раза поменяли) = 5812 рублей	1140+ 643 = 1783 рублей	1293+1300=2533 рублей
За 2 года	11623 руб	1783+ 643 = 2426 рублей	2533+1293 = 3826 рублей
За 3 года	17436 руб	2426+643= 3069 рублей	1293*3+1300*2=6479 рублей
За 5 лет	29059 руб	3069+643*2= 4355 рублей	1293*5+1300*2=9065 рублей
За 10 лет	58120 руб	4355 + 643*5 = 7570 рублей	1293*10+1300*5=19430 рублей

ПРИМЕР РАСЧЕТА ОСВЕЩЕНИЯ ТЕПЛИЦЫ

Для примерного расчета применим формулу:

$F = E \times S : K_i$, где

F – необходимый световой поток;

S – площадь;

Ки – коэффициент, определяющий использования потока. Для ламп с внешним отражателем — 0,4, встроенным — 0,8.

Допустим, требуется осветить теплицу площадью 18 м², уровень освещенности 10000 люкс.

$$F = 10000 \times 18 : 0,4 = 300000 \text{ люмпен.}$$

Смотрим на типы ламп, например, возьмем Днат на 250 Вт (27 000 люмпен) такой поток может обеспечить: $3000000 : 27\ 000 =$ приблизительно 11-12 ламп.

Далее следует подобрать высоту, на которой будут располагаться лампы, здесь учесть: уровень яркости величина обратно пропорциональная квадрату расстояния. Для точного вычисления высоты подвеса, следует провести эксперимент, замерить интенсивность люксометром. Опыт подсказывает:

- Для освещения одного растения можно использовать лампу 20-30 Вт, на высоте от 50-300 мм.
- Для группы лучше подойдут лампы 50Вт, расстояние до верхнего листа 400-600 мм, а так же светильники до 100 Вт, если требуется большая площадь подсветки.
- Лампы 250 Вт и более размещают на высоте 1000-2000 мм, подходит для больших зимних теплиц.

Заключение

Тепличное вертикальное овощеводство сравнительно новая и интенсивно развивающаяся отрасль сельскохозяйственного производства нашей страны, получившая ускоренное развитие в начале 70-х годов преимущественно за счет строительства крупных тепличных комбинатов, использующих передовую технологию при высоком уровне механизации и автоматизации технологических процессов.

Увеличение производства овощей в защищенном грунте неразрывно связано с возрастанием потребления электроэнергии. Исходя из результатов проведенного эксперимента, уже на стадии работы над проектом мини-теплицы, можно сделать выводы об эффективности и высокой практической значимости технологии вертикального овощеводческого тепличного хозяйства. А использование современных осветительных приборов существенно снижает затраты на энергоресурсы.

Современное тепличное овощеводство относится к числу наиболее энергоемких производств. В среднем затраты на обогрев теплиц составляют 40-50% от себестоимости продукции. К примеру, на обогрев 1 га зимних теплиц расходуется более 200 т условного топлива в год, поэтому повышение эффективности его использования имеет важное народнохозяйственное значение. Автоматизация технологических процессов в защищенном грунте позволяет экономить 15-20% теплоты при росте урожайности, улучшении условий труда обслуживающего персонала и подъеме общей культуры производства.





СЕКЦИЯ: КРАЕВЕДЕНИЕ





Популяризация Уральских гор среди иностранных туристов

Выполнила обучающаяся группы 201 по специальности «Гостиничный сервис» Богданова Татьяна

Научный руководитель: преподаватель русского языка и литературы Кондратьева С.С.

Тема исследования «Популяризация Уральских гор среди иностранных туристов» была сформулирована нами ввиду особой **актуальности** на государственном уровне. Множественные программы господдержки направлены именно на развитие сферы внутреннего туризма в России и привлечение иностранных туристов и инвесторов в туристический бизнес.

Резкий экономический спад в туристической сфере за последние пять лет, идущий следом за активным развитием выездного туризма нулевых, заставляет задуматься о новых каналах развития бизнеса внутри страны и о привлечении туристов «извне», а не о туристических маршрутах «наружу». В то же время нетрудно заметить, что интерес среднего рабочего класса, а так же среднего интеллектуального класса к внутреннему туризму возрастает с той же динамикой, с какой он падает на внешнем рынке.

Особенно радует стабильное поступательное развитие ниши активного туризма внутри страны и конкретно на Урале. Сплавы по Уральским рекам, профессиональный и любительский альпинизм, пешие походы по маршрутам разной сложности, оздоровительный треккинг, тематический туризм по историческим объектам – эти и другие виды внутреннего туризма набирают силы вне зависимости от экономического положения страны, что позволяет сделать вывод о крепости данного вида бизнеса и независимости его от финансовых эскапад нашего правительства.

Это привело к ситуации, когда активный туризм на Урале (и не только) в течение нескольких лет самостоятельно, без поддержки госструктур, окреп и

стал профессиональным. То есть, инструкторы, организовывающие маршруты разной сложности, получили опыт и необходимые лицензионные документы для ведения данного вида деятельности, что позволяет нам рассматривать их как профессиональные и без опасения за жизнь и здоровье туристов начать выводить их на международный уровень. Это и является **гипотезой** нашей научной работы.

Целью нашего исследования является возможность поставить Уральские горы в глазах иностранных потребителей туристических услуг в один ряд с мировыми объектами культурного наследия, такими как: египетские пирамиды, Мачу-Пикчу, Стоунхендж, Эйфелева башня, Собор Парижской богородицы, Кремль и т.д. Нам необходимо обосновать уникальность Уральских гор во всей цепочке мировых центров туристического притяжения. Тогда не будет необходимости в поиске туристов за рубежом, туристы сами будут искать возможность посетить уникальный исторический объект и нашей задачей будет лишь обеспечение возможности удовлетворения спроса.

Предметом исследования в главной его части должно служить историческое и археологическое научное обоснование нашей концепции Уральских гор как старейших гор на планете Земля. Данная часть нашего исследования требует сотрудничества с научным сообществом, что в условиях написания работы обеспечить было невозможно и мы обошлись доступным нашему уровню развития материалом.

Южный Урал – пограничный край, который находится на землях трех областей России: Челябинской, Оренбургской и республики Башкортостан. С юга – граница с Казахстаном. На его территории множество рек и озер, но наиболее он известен благодаря расположенной здесь южной части

Уральских гор.



Горы Южного Урала (максимальная высота 1640 м), это не Кавказ или Альпы. У них нет вечных снегов, вознесшихся к небесам остроконечных сверкающих пиков, нет гипоксии.

Затем, в течение 200 – 150 миллионов лет, Уральские горы разрушались под действием сил эрозии и превратились, в итоге, во всхолмленную

возвышенность. Закончился этот процесс около 60-23 миллионов лет назад. Правда история гор на этом не закончилась. Произошло новое поднятие и изменение структуры - из изначально складчатой в складчато-глыбовую. Иными словами, теперь практически все вершины Южного Урала представляют из себя огромные курумы - нагромождения каменных глыб различного диаметра и формы.



СЕКЦИЯ: ИСТОРИЯ





Тема: «Национальные праздники башкир на примере проведения «Праздника родословной»»

Автор: студентка ГБПОУ «ААТ» Мингазова Эвелина

Руководитель: преподаватель ГБПОУ «ААТ» Сайфутдинова Азалия Уйыловна

Выбор темы продиктован глубоким интересом студентки к культурному наследию башкирского народа.

Тема работы достаточно актуальна, так как расширяет кругозор и обогащает материала за счет привлечения различных источников информации.

В работе чувствуется особое отношение автора к предмету исследования.

Обучающийся увлечен процессом познания: расширяет круг объектов исследования, подбирает иллюстративный материал, взяла интервью у организаторов праздника.

В ходе выполнения работы студентка продемонстрировала самостоятельность. Активность в научном поиске, владение

исследовательскими методами. Работа отличается грамотностью изложения материала.

Введение

В современных условиях глобализации особую актуальность приобретают вопросы этнической и культурной идентичности, заметно усиливается интерес к традиционной народной культуре. Возрастает внимание к народным праздникам, поскольку они максимально отражают национальный дух.

Цели:

- сохранение преемственности поколений, укрепление семейных и семейно-родственных связей на основе общности национальных традиций и эстетических идеалов;

- изучение истории своего рода, народа, родного края.

Для оптимального достижения этой цели были разработаны следующие задачи:

- возрождение национальных традиций, обычаев башкирского народа;
- поддержка и развитие традиций семейного творчества, усиление его роли в эстетическом, нравственном и духовном воспитании подрастающего поколения;

- воспитание уважения к родителям, к своим предкам, к семейным традициям;

- пропаганда и популяризация башкирских национальных праздников.

Древний тюркский народ, башкиры, смогли за свою многовековую историю сохранить многие традиции, язык, обряды. Башкирские праздники представляют собой сложную смесь языческих и мусульманских истоков. На культуру народа повлияли и годы существования в составе Российской империи и советское прошлое. Расскажем об основных праздничных традициях башкир и их особенностях. История башкирского народа. Многие древние источники упоминают о народе, проживающем на Южном Урале,

занимающемся разведением скота и тщательно охраняющем свои территории. Историки полагают, что это и есть башкиры. Документированные источники подтверждают, что уже в 9 веке на склонах Уральских гор неподалеку от Волги, Камы и Тобола проживал самостоятельный народ. Башкиры говорили на собственном языке, поклонялись силам природы и многочисленным богам, не были агрессивными захватчиками, но яростно охраняли свои земли. К 9 веку началась постепенная исламизация народа, но старые языческие традиции гармонично вплетались в новую религию.

Говоря о праздничной культуре башкир, нельзя не упомянуть башкирские народные праздники. Наиболее древний башкирский праздник йыйын (народное собрание). На народных собраниях решались вопросы мира и войны, уточнялись границы родоплеменных территорий, улаживались споры. Завершались народные собрания праздником. На йыйын приглашались жители из других дальних аулов. Делалось это для установления дружеских отношений с другими родами, а также завязывания знакомств. У башкир брак внутри рода был строго запрещен, а знакомства на йыйыне позволяли выбрать невесту из другого рода.

Праздник «Шежере». Слово «шежере» означает «родословная». Как могучая и бурная река берет силу с маленьких ручейков, так и наша страна обогащается семьями, родами. В более широком смысле слова шежере - не только генеалогическая летопись, не только родословная, но и бесценный источник для изучения истории башкирского народа, летопись важнейших событий и фактов.



Как же все - таки составлять шежере? В самом начале необходимо расспросить своих родителей,

дедушек и бабушек. Если они затрудняются ответить на ваши вопросы, нужно обращаться в архивы. Уточнить паспортные данные дедушек и бабушек, их родителей и их детей. Каждый должен знать свои семь колен родства. Это необходимо и с медицинской точки зрения - и для чистоты наследственных генов и в интересах молодых людей, собирающихся вступить в брак. За прошедшие годы могли быть межродственные браки, а науке известны факты рождения в межродственных браках детей с врожденными пороками.

В Аргаяшском районе ведется значительная работа по изучению генеалогии рода, проводятся шежере байрамы - праздники родословных. Изучение родословных занимает важное место в патриотическом воспитании молодежи, формировании нравственных ценностей и традиций.

Башкирские шежере составлялись каждым родом. Шежере как географические и историко-этнографический праздник требует индивидуально-региональных рекомендаций. Шежере должны быть составлены как летописи родовые, родственных сел, одного села, одной семьи. «Шежере байрамы» представляет собой этнографическо-исторический народный праздник.

Потомки семьи Иргалиных д. Кузяшева Аргаяшского района задались целью составить семейное древо и собрать всех родственников на праздник родословной «Шежере Байрам». Был сформирован оргкомитет по проведению праздника. В него вошли: Иргалин Салават Гайфуллович, Давлетшин Ринат Рафинадович, Истамгулова Лилия Гайфулловна, Сайфутдинова Азалия Уйыловна, Гизатуллина Лидия Габидулловна. Это те люди, которые заинтересовались историей своего рода. Главной задачей работы оргкомитета было: возрождение семейных ценностей, поиск родственников, о существовании которых не знали, возобновление утраченных связей с родственниками, а также приобщение молодого поколения к обычаям башкирского народа, сохранения преемственности

поколений, укрепления семейных и семейно - родственных связей на основе общности национальных традиций.

В течение полугода велась подготовительная работа. Ежеженедельно собирался оргкомитет по проведению праздника. Проведена уникальная работа по сбору бесценной информации для создания генеалогического древа, начав опрос ближайших родственников, постепенно расширяя круг поиска. Большую помощь в сборе информации оказали старожилы рода. Все данные взяты из базы школьного музея Кузяшевской школы и устных источников. В составлении родословной могли быть неточности т.к. этот вопрос не до конца изучен. Можно добавлять и корректировать информацию.

Оформление территории. В центре лесной поляны генеалогические исследования на планшетах. Перед началом мероприятия на поляне развешивается выставка (изделия Гизатуллиной Л.Г., выполненные в технике «пэчворк»).

Звучит башкирская мелодия, гостей потчуют национальным угощением - кумысом и чак-чаком. Здесь же представлены информационные стенды со старинными фотографиями людей рода. Семейные альбомы, материалы со школьного музея.

Традиция собираться на большие семейные праздники в Аргаяшском районе возродилась не так давно. Иргалины впервые собрались всем родом. Организаторы больше всего порадовались, что на их призыв откликнулось так много молодых пар. Привезли ребятню, которая открыла для себя, что на свете так много родственников, кроме привычных бабушек и дедушек, мам и пап. Каждому на память подарили родовой логотип, раньше его называли тамгой.

И еще всем родом сделали доброе дело: собрали хаир для Кузяшевской мечети и приняли решение вновь встретиться в родной деревне. Практическое значение работы в том, что полученные результаты помогут

нам: в учебном процессе на уроках истории, географии, факультативных курсах.

Рекомендации о практической и социальной значимости исследования: некоторые выводы исследования могут быть использованы при оценке проблем дальнейшего развития обучающихся башкир и других народов, при разработке мероприятий по составлению родословной и проведению праздника - родословной, а также формированию толерантного отношения учащихся друг к другу в техникуме и в быту.

Закончив своё микроисследование, я лишней раз убедилась, что так мало знала о своих предках по маминой линии. И я рада, что мне удалось расширить границы своего знания. Я решила продолжить свою работу по изучению родословной своей семьи.



Тема работы: «Изготовление диванной подушки в технике синель»

Автор: студентка ГБПОУ «ААТ» филиал с. Долгодеревенское Байтимилова Регина Рафаэлевна

Руководитель: преподаватель ГБПОУ «ААТ» филиал с. Долгодеревенское Кучумова Татьяна Михайловна

Данная исследовательская работа («Изготовление диванной подушки в технике «синель») выполнена студенткой группы № 202 Насибуллина Гульнара (профессия «Швея» - для лиц с ОВЗ).

Для исследования использовались результаты анкетирования, проведенного на базе ГБПОУ Аргаяшский аграрный техникум, филиал с. Долгодеревенское в группах 2 курсов и преподавателей.

Традиционным видом рукоделия в разных краях России было лоскутное шитье. Все новое - это хорошо забытое старое. Вот и лоскутное шитье, вновь популярно среди рукодельниц.

Исследование техники лоскутного шитья, создание творческой композиции представляет собой одну из наиболее актуальных и интересных проблем в изучении декоративно-прикладного искусства.

Этапы исследования:

- Изучение литературы;
- Практические исследования;
- Написание работы.

Методы исследования:

1. Теоретический

- Изучение литературы, материалов Интернет;
- Самоанализ литературы.

2. Практический

- Интервью;
- Анкетирование;
- Опрос;
- Обобщение результатов исследования.

Цель проекта: выполнить творческую работу - сшить подушку в технике

«синель». **Задачи:**

- изучить и проанализировать теоретический материал по лоскутному искусству;
- освоить новые приёмы, применяемые для лоскутной техники;
- узнать требования, предъявляемые изделиям, выполненным в технике «Синель»;
- изготовить изделие;
- провести контроль качества своей работы.
- **Объект исследования** – Подушка в технике «Синель»
- **Предмет исследования** – техника «Синель»

Актуальность данного проекта состоит в том, что техника лоскутного шитья позволит мне развивать эстетические и художественные вкусы, также мелкую моторику рук, и обрести геометрические знания.

Лоскутные мозаичные узоры чаще всего состоят из различных геометрических фигур: квадратов, прямоугольников, треугольников, ромбов, многогранников. Их сначала собирают в блоки, которые затем соединяют в полотно. Составление блоков – дело довольно трудоемкое, кропотливое и требует от рукодельниц терпения и аккуратности в работе, поэтому лучше всего кроить детали с помощью шаблонов, количество и размер, который

определяют по эскизу (чертежу) изделия. Собирают раскроенные лоскуты в геометрические узоры разными способами, в зависимости от размера изделия и особенностей орнамента. Прежде любой геометрический орнамент разбивают на схеме на мелкие составляющие, чаще всего треугольники, затем их сшивают в блоки – квадраты, далее квадраты – в полотно.

Интересно находить схожие орнаменты в микро и макрообразованиях, вдохновлять может и то, что геометрию этих преобразований наука может описать.

Ещё древние греки, а, возможно, и египтяне, знали пропорцию «золотого сечения». Лука Паччи, математик эпохи Возрождения, назвал это соотношение «божественной пропорцией». Позже учёные обнаружили, что золотое сечение, которое так приятно глазу человека и которое часто встречается в классической архитектуре, искусстве и даже поэзии, можно повсеместно найти и в природе. Пропорция золотого сечения — это деление отрезка на две неравные части, в котором короткая часть так относится к длинной, как длинная ко всему отрезку. Отношение длинной части ко всему отрезку — это бесконечное число, иррациональная дробь $0,618\dots$, отношение короткой — соответственно $0,382\dots$

Если построить прямоугольник со сторонами, соотношение которых будет равно пропорции «золотого сечения», и вписать в него ещё один «золотой прямоугольник», в тот — ещё один, и так до бесконечности внутрь и наружу, то по угловым точкам прямоугольников можно провести спираль. Интересно то, что такая спираль совпадёт со срезом раковины наутилуса, а также другими встречающимися в природе спиралями и лоскутной технике.

Другими интересными фигурами, которые мы можем повсеместно увидеть в природе, так же в лоскутной технике являются фракталы. Фракталы — это фигуры, составленные из частей, каждая из которых подобна целой фигуре — (т.е. повторяющий рисунок) [

Деревья, молния, лоскутная геометрия имеют фрактальную форму, идеальными природными иллюстрациями фракталов называют также

папоротники и капусту брокколи. «Всё так сложно, всё так просто» устроено в природе, замечают люди, с уважением прислушиваясь к ней. Изучив много интересного, я и узнала, что декоративные подушки актуальны и сейчас, я решила спросить у своих друзей,

Проведя опрос, я выяснила, что большинству опрошенных нравится диванная подушка как элемент украшения интерьера дома. Наволочка для нее должна быть в технике лоскутного шитья или вышивки, предпочтительней в виде узора, ярких тонов, средних размеров невысокой стоимостью. Моя работа не требовала использования большого количества ресурсов: энергозатрат, сложных инструментов, дорогостоящих материалов, энергоёмкого оборудования. При создании своего проекта я пользовалась ножницами, утюгом, клеем, швейной машиной и считаю, что никакого ущерба окружающей среде не было нанесено.

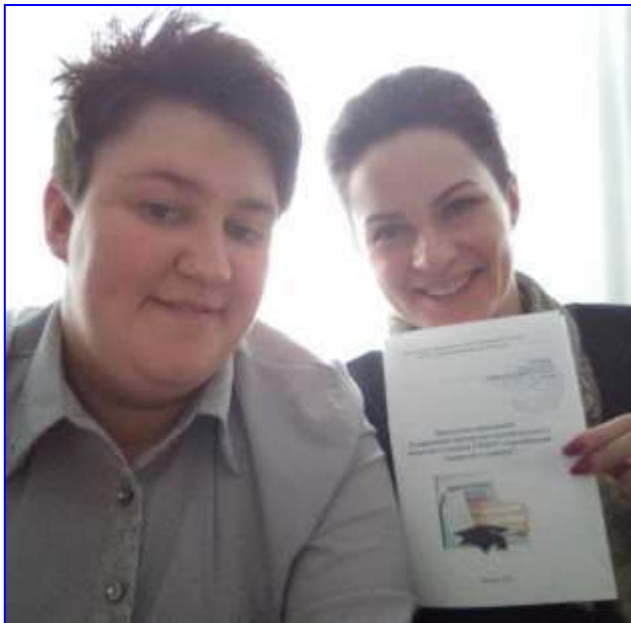
Стоимость наволочки для диванной подушки, выполненной в лоскутной технике можно вычислить следующим образом: Стоимость ткани не учитываем, так как используем остатки ткани, используемых для изготовления других швейных изделий.





СЕКЦИЯ: СОЦИОЛОГИЯ





Тема работы: **Корпоративная культура как фактор успешной деятельности в организации гостиничного сервиса.**

Автор: студентка ГБПОУ «ААТ» Новосёлова Анна Александровна

Руководитель: преподаватель ГБПОУ «ААТ» Иконникова Инна Владимировна.

В научно-исследовательской работе рассматривается понятие корпоративной культуры в гостиничном предприятии, её разновидности и функции. Оказывая значительное влияние на конкурентоспособность и клиентоориентированность гостиничного предприятия, корпоративная культура является незаменимым инструментом гостиничного менеджмента.

Данное направление дополняется также рассмотрением и анализом корпоративной культуры сети отелей Carlson Rezidor Hotel Group в частности сети отелей Radisson Hotel Group на примере Radisson Blu Chelyabinsk как успешная практика в сфере гостиничного сервиса.

В работе с персоналом возникает потребность в создании единой системы ценностей, норм и правил, т.е. корпоративной культуры, позволяющей достичь эффективной работы, сосредоточиться на достижении целей компании, и самореализовываться самим сотрудникам.

Все большее число руководителей компаний сегодня приходят к выводу о необходимости целенаправленного формирования корпоративной культуры организации. Ведь в любой компании, какую бы нишу на рынке она не занимала, ключевое значение для успешной деятельности имеет коллектив, его ценности и идеалы. Именно команда определяет всё, что собой представляет организация. Поэтому формирование корпоративной культуры позволяет компании двигаться в одном направлении как единому целому.

Целью данной научно-исследовательской работы – рассмотреть корпоративную культуру в индустрии гостеприимства.

Для осуществления поставленной цели, необходимо решить ряд задач:

1. Рассмотреть историю возникновения корпоративной культуры, определить механизмы, влияющие на её формирование.
2. Выявить особенностей формирования корпоративной культуры международных гостиничных цепей и предприятий отечественной индустрии гостеприимства
3. Провести анализ корпоративной культуры сети отелей Carlson Rezidor Hotel Group в частности сети отелей Radisson Hotel Group на примере Radisson Blu Челябинск

Корпоративная культура - новая область знаний, входящая в серию управленческих наук. Она выделилась также из относительно новой области знаний - организационного поведения, которая изучает общие подходы, принципы, законы и закономерности в следующих направлениях: личность в организации; групповое поведение в организации; поведение руководителя в организации; адаптация организации к внутренней и внешней среде, повышение организационной эффективности в деятельности организации. Как и многие другие термины организационно-правовых дисциплин корпоративная (организационная) культура не имеет единого толкования.

Ученые сформулировали сущность корпоративной культуры несколько по-иному. Корпоративная культура – это набор наиболее важных предположений, принимаемых членами организации, и получающих выражение в заявляемых организацией ценностях, задающих людям ориентиры их поведения и действий. Эти ценностные ориентации передаются членам организации через символические средства духовного и материального окружения организации.

Развитие корпоративной культуры - это инвестиции в сегодняшнюю стабильность и будущую перспективу, инвестиции в рост нематериальных активов. В последнее время отмечается стремительный рост интереса компаний к управлению корпоративной культурой организации, и объясняем это тем, что возросло понимание того влияния, которое феномен культуры оказывает на успехи и эффективность бизнеса. Именно успешные компании отличаются высоким уровнем культуры, который формируется в результате продуманных усилий, направленных на развитие корпоративного духа, на благо всех заинтересованных в деятельности организации сторон.

Понятие корпоративной культуры является одним из базовых в современном менеджменте, не смотря на то, что только в последние годы ее стали признавать основным показателем, необходимым для правильного понимания и управления организационным поведением.





Тема работы: «Что я знаю о ВЛКСМ»

Автор: Евсеев Артем, студент 110 группы по специальности «Ветеринария»

Руководитель: Хабилова Ирина Анатольевна, преподаватель русского языка и литературы

Данная тема меня заинтересовала тем, что в 2018 году исполнилось 100 лет со дня рождения ВЛКСМ. И в средствах массовой информации этой дате стали уделять большое внимание. И я поймал себя на мысли, что имею очень скудное представление о комсомоле. Пообщался с родителями, родственниками, преподавателями и очень заинтересовался комсомолом.

Нам стало интересно «Знают ли о комсомоле наши сверстники?». И для этого мы провели опрос среди своей группы (приложение 1). Практически 95% наших студентов ничего не знают о комсомоле. 5 % где-то что-то слышали о нем. Отсюда можно сделать вывод, что практически все студенты нашей группы ничего не знают о ВЛКСМ, но многие хотят узнать о комсомольской организации как можно больше. Это показывает актуальность нашей учебно-исследовательской работы на сегодняшний день.

Цель учебно-исследовательской работы - изучение комсомольской юности наших родителей и преподавателей с выявление влияния ВЛКСМ на формирование их жизненной позиции.

Для достижения цели были поставлены задачи:

- ✓ изучить наградами ВЛКСМ;
- ✓ ознакомится с воспоминаниями своих родителей и преподавателей;
- ✓ выявить роль комсомола в истории нашей страны и в жизни наших героинь данной учебно-исследовательской работы.

Объект исследования - роль комсомола в истории нашей страны.

Предметом исследования стала комсомольская юность наших родителей. В своей работе мы опирались на различные источники. Работали с фондами музея нашего техникума, а также работали с Интернет-источниками. Из воспоминаний моего преподавателя Хабиловой И. А.: (классный час, посвященный комсомолу, см. приложение 4).

«Я считаю себя очень счастливым человеком, т.к. в этой жизни я испытала, что значит быть октябренком, затем пионером, и, наконец, комсомолкой. Это были прекрасные моменты. Помню, как гордилась, когда мне вручили значок октябренка, мы себя считали детьми Ленина. Я тщательно протирала этот значок, на котором был изображен маленький Володя Ульянов (Ленин). Никогда не забуду, когда старшеклассники завязывали мне красный галстук (Приложение 5). Такая была гордость, что мы носим на шее кусочек нашего красного знамени. А какой был пионерский костёр! Такого костра я никогда больше в жизни не видела.

Из воспоминаний моей тёти Тиуновой И. Ю.:

«Мне очень хотелось быть комсомолкой, но я была младше своих одноклассников, потому что в школу пошла в 6 лет. В комсомол принимали в 14 лет, и я думала, что не дождусь того дня, когда меня примут. Моя подруга Света уже год, как была в комсомоле, в идеологическом секторе. Как я им всем завидовала! Они оставались после уроков на заседания комитета комсомола, ходили на комсомольские собрания, а я ждала свой день рождения. И вот, наконец, мне исполнилось 14 лет, и я сразу же написала заявление! Сначала его рассматривали на заседании комитета комсомола в школе (так было положено), а потом я и еще несколько ребят поехали в Чебаркуль (районный центр) в горком комсомола. Там нас окончательно

приняли и вручили комсомольские билеты и значки!

Мы, конечно, готовились. Я помню, какие вопросы чаще всего нам задавали: Когда день рождения комсомола? Сколько орденов имеет комсомол? За что был дан третий орден Ленина, и что такое принцип демократического централизма?

Я, конечно, сразу включилась в работу и меня выбрали председателем ученического комитета школы, потому что училась я хорошо.

Мы почему-то считали очень важным знать наизусть номер своего комсомольского билета, я его прекрасно помню до сих пор: 64954231. Это номер моего первого билета, когда я вышла замуж, мне выдали другой, уже в пединституте.

У каждого из нас был личный комплексный план. Простая тетрадка, но в ней мы писали о том, какими хотели бы стать, то есть это был план развития личности. Его мы приносили с собой на Ленинский зачет.»

Мы считаем, что цель нашей учебно-исследовательской работы достигнута. Мы узнали о комсомольской юности наших родителей и наставников, узнали о том, как комсомол повлиял на их дальнейшую жизнь, и как оказалось они благодарны судьбе, что она связала их с комсомолом. Ведь правда, комсомол влиял на выбор будущей профессии, на взгляды, он воспитывал в юношах и девушках патриотические чувства, любовь к Родине, он делал их настоящими людьми.

В процессе изучения истории ВЛКСМ и воспоминаний родителей и преподавателей мы узнали и познакомились с шестью орденами комсомола. Эти награды стали свидетельствами того, что комсомол играл огромную и очень важную роль в истории нашего государства и становлении, а также процветании СССР.



Тема работы: «**МЫ – ЛЮДИ!**»

Автор: студент ГБПОУ ААТ филиал с. Долгодеревенское Сырников Максим Николаевич

Руководитель: преподаватель ГБПОУ ААТ филиал с. Долгодеревенское Чуваева Оксана Сергеевна

Данная исследовательская работа («Мы – люди!») выполнена студентом группы № 201/Д Сырниковым Максимом (специальность «Поварское и кондитерское дело»). Работа представлена на 38 с., состоит из 2 глав, введения, заключения, списка использованных источников и литературы, приложений. В работе найден ответ на вопрос: почему возникает конфликт между людьми на почве национальности? Что является главной причиной возникновения неприязни? Исследованы студенты в группах 2 курса ААТ филиал с. Долгодеревенское.

Тема сохранения традиционных нравственных религиозных ценностей, а также индивидуальных свобод человека представляется весьма важным в наше время. Национальные ценности в культурной и духовной сферах представляют собой большое богатство, вместе с тем являясь неиссякаемым резервом необходимым для того чтобы происходило воспроизводство признанных во всем мире общечеловеческих ценностей, равно как и национальных культурных и нравственных традиций народов. В подростковом возрасте преимущественно формируются характерологические особенности личности. Всё это делает подростка особенно уязвимым, податливым к отрицательным влияниям социума, что способствует появлению агрессивных тенденций в подростковой среде.

Цель: изучить особенности культуры разных народов, выявить причины и факторы агрессивного поведения по отношению к людям разной национальности и вероисповедания.

Задачи:

- Дать определение понятиям «культура», «толерантность», «национализм»;
- Выяснить причины возникновения и механизм действия агрессии у подростков на национальность сверстников;
- Предложить способы предупреждения.

Методы: анкетирование, анализ, обобщение полученной информации.

Объект исследования: студенты подросткового возраста ГБПОУ «ААТ» филиал с. Долгодеревенское.

Предмет изучения: отношение к национальности сокурсников.

Гипотеза: только тесное сотрудничество образовательных организаций и семьи способно создать единую воспитательную среду, которая позволит достичь высоких результатов по морально-нравственному, духовному, патриотическому, толерантному воспитанию подрастающего поколения

Для выявления агрессии к межнациональному общению среди студентов 2 курса ГБПОУ «ААТ» филиал в с. Долгодеревенское была составлена анкета «Выявление агрессии к межнациональному общению» и проведён анализ и исследование результата анкетирования среди студентов второго курса. Всего участвовало в анкете 99 человек.

В результате исследования было выявлено, что среди групп второго курса негативно относятся – 38 человек (38 %), терпимо - 44 человек (45%), а 17 человек (17 %) затрудняются ответить (Приложение 6).

В жизни у 26 человек (37 %) вспышки агрессии к людям другой нации случаются часто; у 53 человек (53 %) вспышки агрессии - редки, а у 20 человек (10 %) их почти никогда не бывает (Приложение 6).

Для того, что бы искоренить в подрастающем поколении межнациональный конфликт, неприязнь друг к другу, вызванную принадлежностью к какой – либо нации был подготовлен проект «МЫ – ЛЮДИ!». Он реализуется через «Национальную неделю», на протяжении которой демонстрируется национальная кухня, фольклор, живопись, национальный костюм, обряды.



Тема работы: Повышение племенной ценности и профилактика заболеваний за счет методики искусственного осеменения крупного рогатого скота.

Автор: Студентка 210 группы по специальности «Ветеринария» Спиридонова Александра.

Научный руководитель: преподаватель ГБПОУ ААТ Плаксин И.Е.

В данной научной работе описывается краткая анатомия половых органов коровы, а так же процесс и технология искусственного осеменения, применяемая на данный момент в Аргаяшском районе, и показывающая хороший результат выхода здоровых и полноценных породистых телят.

За год работы и применении описанной технологии осеменения, на частном секторе было осеменено 59 коров, процент успешного осеменения составляет почти 95%.

Цель работы: улучшение племенного статуса частного сектора Челябинской области, повышение продуктивности будущего приплода, и соответственно улучшение условий жизни в деревнях и селах, за счет профилактики различных болезней животных, передаваемых при естественном осеменении. **Задачи:** снижение до минимума передачи заразных болезней, благодаря стерильности инструментов и средств осеменения, достигнутые использованием одноразовых чехлов и перчаток, хранящихся в герметичном чемодане осеменатора, а так же обработка инструментов 96°-ным спиртом после каждого осеменения.

Поднятие племенной ценности и продуктивности потомства крупного рогатого скота на частном секторе за счет использования семени породистых быков.

Ровно за год использования данной методики, мы осеменили 59 коров, из которых 50 покрылись с первого раза. Оставшиеся 9 коров имели отклонения в репродуктивной системе, но в конечном итоге, с помощью гормональных

средств, удалось успешно покрыть их со второго раза. Телята родились здоровыми и крепкими, без каких либо отклонений. Осемененные коровы были абсолютно здоровыми на протяжении всего периода стельности, что говорит о соблюдении правил методики искусственного осеменения крупного рогатого скота.



Секция: Экология. Валеология.



Тема: «Упаковка как фактор влияния сохранности продуктов»

Автор: студентка ГБПОУ «ААТ» Сеницына Анастасия Сергеевна

Руководитель: преподаватель ГБПОУ «ААТ» Чубаренко Алена Вадимовна

Правильное хранение пищевых продуктов обеспечивает сохранение их пищевой и биологической ценности, предохраняет от порчи. **Актуальность** данной работы заключается в том, что современная упаковка является обязательным компонентом развитой экономики. В результате многовековой эволюции, она стала объектом, с которым человек сталкивается на протяжении всей жизни, и в настоящее время мы с трудом можем представить себе жизнь без упаковки, так как она позволяет потребителю легко хранить, использовать, продукты. **Предметом исследования** является выявление видов упаковок, которые позволят более длительное хранение свежих фруктов в естественных домашних условиях. **Объектом исследования** выявление видов наиболее благоприятных упаковок, которые позволяют фруктам дольше не портиться. **Цель работы** – рассмотреть и проанализировать сущность упаковки, анализ процесса хранения фруктов в различных упаковках при одних и тех же условиях. В соответствии с поставленной целью сформулированы следующие задачи работы:

- обосновать понятие и сущность упаковки продукта;
- проанализировать эффективность применения упаковок;
- проанализировать взаимосвязь упаковки и окружающей среды;

Вывод: в результате проделанной работы выяснили историю полиэтиленовых пакетов. Они удобны в применении, благодаря таким свойствам, как легкость, упругость, прочность, и поэтому занимают большое место в жизни человека. Однако, наносят огромный вред природе – их невозможно уничтожить после использования. Гипотеза почти подтвердилась т.к. практическая польза от применения полиэтилена и экологический вред продолжают соперничать. Человечество в ближайшее время вряд ли сможет полностью отказаться от использования такого удобного и дешёвого материала, как полиэтилен.

Тема работы: **ХЛЕБ – АНТИСТРЕСС**

Автор: студент ГБПОУ «ААТ» филиал с. Долгодеревенское Мурзина Анастасия Александровна

Руководитель: преподаватель ГБПОУ «ААТ» филиал с. Долгодеревенское Стельмах Людмила Хамитовна.

Данная исследовательская работа («Хлеб - антистресс») выполнена студенткой группы № 201 Мурзиной Анастасией Александровной (специальность «Поварское и кондитерское дело»). В данной работе описаны результаты исследований органолептических и физико-химических свойств хлеба с внесением опытных образцов фукоидана, выделенного из водорослей. Хлеб является одним из основных продуктов питания и всегда присутствует в рационе человека. Хлеб никогда не приедается и содержит почти все необходимые компоненты: белки, углеводы, немного жиров, витамины и минеральные вещества. Все люди едят хлеб, но не все задумываются о том, какой хлеб они употребляют в пищу. Данная проблема у меня вызвала большой интерес, и я решила изучить её.

Актуальность темы обусловлена тем, что её изучение влияет на здоровье человека.

Объект работы – хлеб.

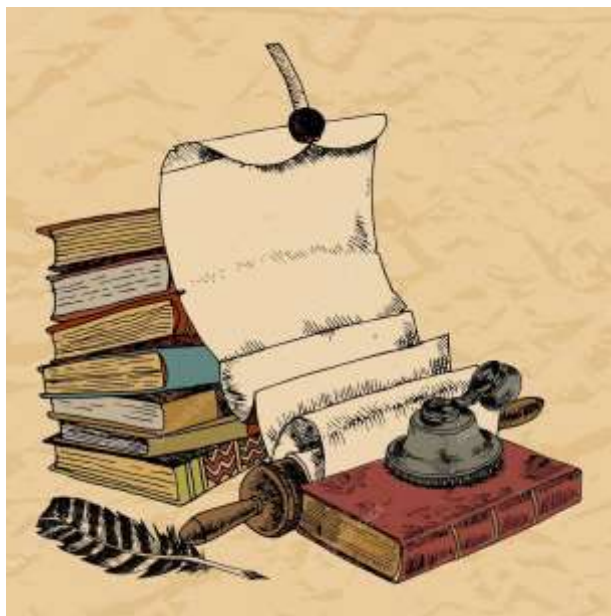
Предмет работы – пищевая ценность, классификация, качество хлеба.

Цель работы – изучить хлеб-антистресс. **Задачи работы:**

1. Рассмотреть общую характеристику хлеба;
2. Разработать технологические решения по использованию пищевого ингредиента фукоидана при производстве хлеба для повышения резистентности организма к действию стрессоров;
3. Разработать технологические режимы производства и рецептур хлеба, обогащённого фукоиданом;
4. Оценить пищевую и биологическую ценность хлеба, обогащенного фукоиданом



СЕКЦИЯ: ЛИТЕРАТУРОВЕДЕНИЕ



Тема: ПОРТРЕТЫ В ПОВЕСТИ И.С.ТУРГЕНЕВА «АСЯ»

Автор: студентка ГБПОУ «ААТ» Гилязова Валентина Ивановна

Руководитель: преподаватель ГБПОУ «ААТ» Захарова Татьяна Александровна

За многолетнюю историю своего существования литература накопила богатый арсенал разнообразных приемов, с помощью которых создается художественный образ. Одним из важнейших средств характеристики героя является его портрет. И. С. Тургенев признан великим мастером портретного искусства. Он истинный живописец, знаток художественной детали. Отечественное литературоведение накопило большой опыт изучения его портретного мастерства.

Цель работы: выявить художественное своеобразие образов персонажей, проанализировав языковые средства создания портретов в повести Тургенева «Ася».

Объект исследования: повесть «Ася».

Предмет исследования: портретные характеристики, языковые средства выражения портретов.

Задачи исследования:

1. рассмотреть определения и классификации портрета;
2. определить специфику портрета в живописи и литературе;
3. проанализировать языковые средства, которые были использованы автором для создания портретов героев;
4. выявить особенности портретных характеристик в системе образов повести «Ася».

Гипотеза исследования: портрет в повести Тургенева «Ася» помогает глубже раскрыть характер персонажа, выполняет функции внешней и внутренней характеристики героя, а также является предметом выражения авторских симпатий и антипатий.

Методы исследования:

1. Методы теоретического исследования (теоретический анализ литературы, индуктивные и дедуктивные методы)
2. Методы эмпирического исследования (наблюдение, сравнение, описание).

И. С. Тургенев – один из классиков русской литературы, внёсших наиболее значительный вклад в её развитие во второй половине XIX века. Многие затронутые им более ста пятидесяти лет назад темы остаются актуальными и в наше время, вызывают многочисленные споры и разногласия среди ученых-исследователей его творчества.